

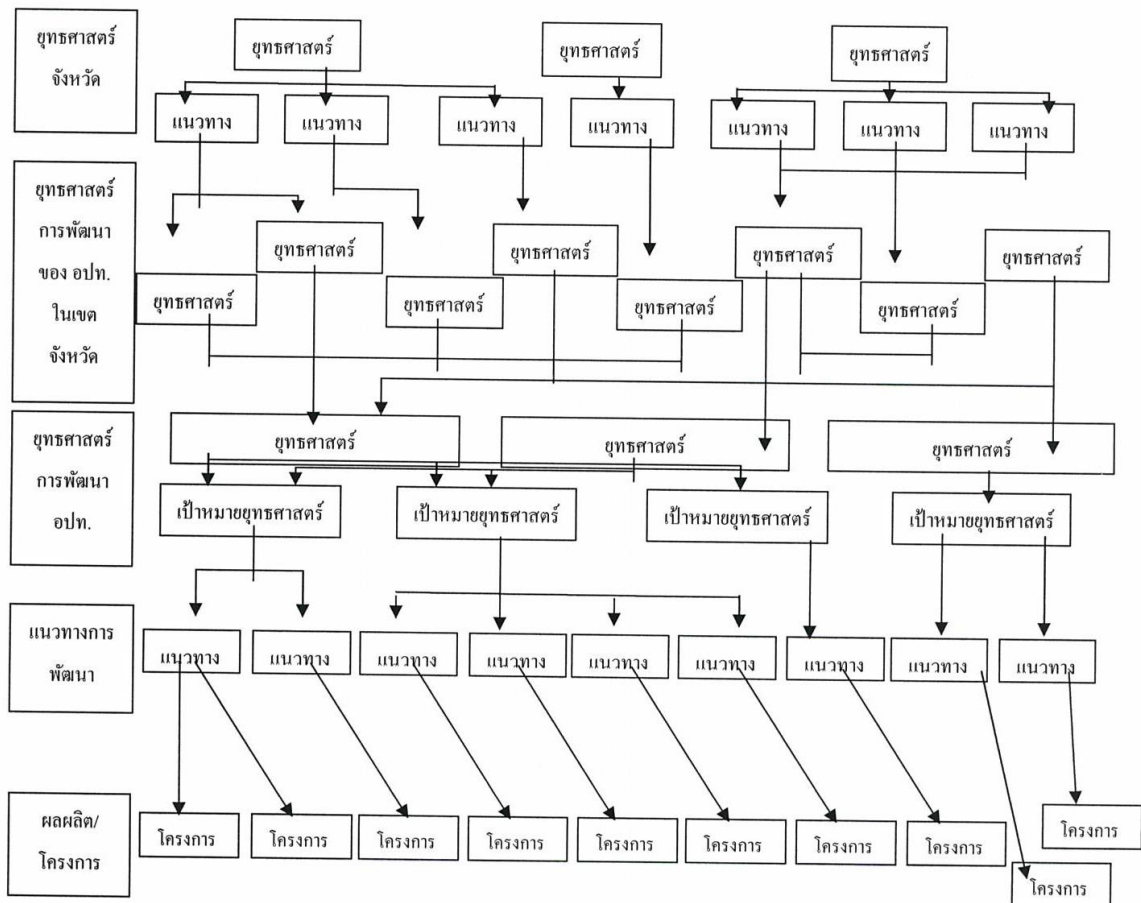
ส่วนที่ ๑ บทนำ

๑.๑ ลักษณะของแผนพัฒนาสามปี

แผนพัฒนาสามปี เป็นการแปลงแผนยุทธศาสตร์การพัฒนาไปสู่การปฏิบัติ โดยมีหลักคิดที่ว่า ภายใต้ยุทธศาสตร์การพัฒนาหนึ่งๆ จะมีแนวทางการพัฒนาได้มากกว่าหนึ่งแนวทาง และภายใต้แนวทางการพัฒนาหนึ่งๆ จะมีโครงการ/กิจกรรมได้มากกว่าหนึ่งโครงการ/กิจกรรมที่จะต้องนำมาดำเนินการเพื่อให้บรรลุตามวัตถุประสงค์และเป้าหมายที่ต้องการในแต่ละยุทธศาสตร์การพัฒนา ซึ่งจะมีผลต่อวัตถุประสงค์ เป้าหมาย จุดมุ่งหมายการพัฒนาอย่างยั่งยืน และวิสัยทัศน์ในที่สุด

นอกจากนั้น แผนพัฒนาสามปี เป็นแผนที่มีความสัมพันธ์ใกล้ชิดกับงบประมาณรายจ่ายประจำปี กล่าวคือ เทศบาลตำบลนิยม ใช้การวางแผนพัฒนาเป็นเครื่องมือในการจัดทำงบประมาณรายจ่ายประจำปี โดยนำโครงการ/กิจกรรมจากแผนพัฒนาสามปี ในปีที่จะจัดทำงบประมาณรายจ่ายประจำปี ไปจัดทำงบประมาณ เพื่อให้กระบวนการจัดทำงบประมาณเป็นไปด้วยความรอบคอบ และผ่านกระบวนการการมีส่วนร่วมของประชาชน

แผนภาพที่ ๑ ความเชื่อมโยงของแผนยุทธศาสตร์การพัฒนากับแผนพัฒนาสามปี



นิยามของแผนพัฒนาสามปี ตามระเบียบกระทรวงมหาดไทย ว่าด้วยการจัดทำและประสานแผนพัฒนาของ องค์กรปกครองส่วนท้องถิ่น พ.ศ. ๒๕๔๘ ว่า

“ แผนพัฒนาสามปี” หมายถึง แผนพัฒนาเศรษฐกิจและสังคมของเทศบาลตำบลจิมที่สอดคล้องกับแผนยุทธศาสตร์การพัฒนา อันมีลักษณะเป็นการกำหนดรายละเอียดแผนงาน โครงการพัฒนาที่จัดทำขึ้นสำหรับปีงบประมาณแต่ละปี ซึ่งมีความต่อเนื่องและเป็นแผนก้าวหน้าครอบคลุมระยะเวลาสามปีโดยมีการทบทวนเพื่อปรับปรุงเป็นประจำทุกปี

ดังนั้น โครงการที่บรรจุอยู่ในแผนพัฒนาสามปี โดยเฉพาะในแผนประจำปีแรกของห้วงระยะเวลาสามปีนั้นควรมีสภาพความพร้อมอย่างน้อย ๒ ประการ คือ

๑. มีความแน่นอนของกิจกรรมที่จะดำเนินการ โดยควรมีการประเมินถึงความเป็นไปได้ของโครงการ/กิจกรรม รวมทั้งผลประโยชน์สาธารณะที่จะได้รับจากโครงการ/กิจกรรม
๒. กิจกรรมที่อยู่ในแผนประจำปีแรกของห้วงระยะเวลาสามปี ควรมีความพร้อมในเรื่องรูปแบบและรายละเอียดทางเทคนิคพอสมควร เพื่อให้สามารถกำหนดรายการในแผนพัฒนาที่จะนำไปใช้จัดทำงบประมาณรายจ่ายประจำปีได้ต่อไป

แผนพัฒนาสามปี มีลักษณะกว้างๆ ดังต่อไปนี้

๑. เป็นเอกสารที่แสดงความสอดคล้องกับแผนยุทธศาสตร์การพัฒนา
๒. เป็นเอกสารที่แสดงแนวทางการพัฒนาและวัตถุประสงค์ของแนวทางการพัฒนาที่ชัดเจนและมีลักษณะเฉพาะเจาะจงที่ดำเนินการ
๓. เป็นเอกสารที่แสดงโครงการ/กิจกรรมการพัฒนาที่จะดำเนินการเป็นห้วงระยะเวลาสามปี
๔. เป็นเอกสารที่จะแสดงความเชื่อมโยงระหว่างแผนยุทธศาสตร์การพัฒนา กับงบประมาณรายจ่ายประจำปี

๑.๒ วัตถุประสงค์ของการจัดทำแผนพัฒนาสามปี

- (๑) เพื่อใช้เป็นกรอบในการจัดทำแผนพัฒนาของเทศบาลตำบลจิม
- (๒) เป็นเครื่องมือในการประสานแผนพัฒนาของเทศบาลตำบลจิม
- (๓) เป็นเครื่องมือในการติดตามและประเมินผลการพัฒนาของเทศบาลตำบลจิม
- (๔) เพื่อประสานการพัฒนาให้สอดคล้องกันในระดับหมู่บ้านและตำบล

๑.๓ ขั้นตอนในการจัดทำแผนพัฒนาสามปี

๑. คณะกรรมการพัฒนาท้องถิ่นร่วมกับประชาคมท้องถิ่น กำหนดประเด็นหลักการพัฒนาให้สอดคล้องกับวิสัยทัศน์ พันธกิจ และจุดมุ่งหมายเพื่อการพัฒนาในแผนยุทธศาสตร์การพัฒนา รวมทั้งสอดคล้องกับปัญหา ความต้องการของประชาคมและชุมชน โดยให้นำข้อมูลพื้นฐานในการพัฒนาจากหน่วยงานต่าง ๆ และข้อมูลในแผนชุมชนมาพิจารณาประกอบการจัดทำแผนพัฒนาสามปี

๒. คณะกรรมการสนับสนุนการจัดทำแผนพัฒนาท้องถิ่นรวบรวมประเด็นหลักการพัฒนา ปัญหา ความต้องการ และข้อมูลนำมาจัดทำร่างแผนพัฒนาสามปี แล้วเสนอคณะกรรมการพัฒนาท้องถิ่น

๓. คณะกรรมการพัฒนาท้องถิ่นพิจารณาร่างแผนพัฒนาสามปีเพื่อเสนอผู้บริหารท้องถิ่น
๔. ผู้บริหารท้องถิ่นพิจารณาอนุมัติร่างแผนพัฒนาสามปีและประกาศใช้แผนพัฒนาสามปี

๑.๔ ประโยชน์ของการจัดทำแผนยุทธศาสตร์การพัฒนา

การจัดทำแผนพัฒนาสามปี เป็นเครื่องมือที่จะช่วยให้องค์กรปกครองส่วนท้องถิ่น ได้พิจารณาอย่างรอบคอบให้เห็นถึงความเชื่อมโยงระหว่างแนวทางการดำเนินงานต่าง ๆ ที่อาจมีความเชื่อมโยงและส่งผลทั้งในเชิงสนับสนุน และเป็นอุปสรรคต่อกัน เพื่อให้องค์กรปกครองส่วนท้องถิ่นนำมาตัดสินใจกำหนดแนวทางการดำเนินงานและใช้ทรัพยากรการบริหารของท้องถิ่นอย่างมีประสิทธิภาพเพื่อให้เกิดประโยชน์สาธารณะสูงสุด

ทรัพยากรการบริหาร โดยทั่วไปประกอบด้วย

๑) เงิน ทั้งเงินงบประมาณขององค์กรปกครองส่วนท้องถิ่นเอง และแหล่งงบประมาณภายนอก รวมทั้งมาตรการประหยัดงบประมาณรายจ่ายด้วย

๒) คน ซึ่งหมายความรวมถึงตั้งแต่ผู้บริหารท้องถิ่น พนักงานขององค์กรปกครองส่วนท้องถิ่นทุกระดับ ซึ่งจะมีความแตกต่าง หลากหลายทั้งด้านความรู้ ทักษะ และทัศนคติ ซึ่งองค์กรปกครองส่วนท้องถิ่นจะต้องนำศักยภาพของกำลังคนเหล่านั้นมาใช้ รวมทั้งต้องพัฒนากำลังคนเพื่อเพิ่มประสิทธิภาพการทำงานให้องค์กรปกครองส่วนท้องถิ่น และถ้าพิจารณาในความหมายอย่างกว้างและอาจหมายความรวมถึงประชาชนในท้องถิ่น ซึ่งจะมีส่วนในการพัฒนาท้องถิ่นด้วย

๓) วัสดุอุปกรณ์ หมายถึงเครื่องจักร เครื่องมือ รวมทั้งอาคารสถานที่ที่จะสามารถนำมาใช้ในการบริหารจัดการท้องถิ่นให้เกิดการพัฒนาสูงสุด โดยมีการพัฒนาวัสดุอุปกรณ์ ให้มีความทันสมัยเพื่อรองรับความก้าวหน้าของสังคมโดยรวมได้อย่างเท่าทัน และใช้วัสดุอุปกรณ์ดังกล่าวอย่างเต็มศักยภาพ

๔) การบริหารจัดการ เป็นสิ่งที่จะช่วยขับเคลื่อนทรัพยากรทั้งสามประการข้างต้นให้เป็นไปอย่างมีประสิทธิภาพ และมีสภาพการพัฒนาย่างยั่งยืน การบริหารจัดการเป็นทั้งศาสตร์และศิลป์ที่ต้องศึกษาและนำไปปฏิบัติอย่างต่อเนื่อง

๑.๕ สภาพทั่วไปและข้อมูลพื้นฐานที่สำคัญของเทศบาลตำบลจิม

ประวัติความเป็นมาของเทศบาลตำบลจิม

ตำบลจิมเดิมชื่อ “ คือเวียงจ่า” พื้นที่เดิมเป็นเนื้อที่ของบ้านป่าแดง หมู่ที่ ๙ ปัจจุบันเป็นพื้นที่ตั้งศาลเจ้า “ เจ้าหลวงคือเวียงจ่า” ซึ่งได้อพยพมาจากจังหวัดน่าน เมื่อประมาณปี พ.ศ. ๒๓๒๕ เป็นสถานที่เคารพของชาวบ้านในเขตตำบลจิม

เจ้าหลวงคือเวียงจ่า มีพระอนุชาอีกพระองค์หนึ่งมีพระนามว่า “ เจ้าพญาช้างขาว” ช้างขาวหรือช้างเผือกเป็นช้างคู่บ้านคู่เมืองมาแต่อดีตกาล ชาวบ้านได้อาศัยพระบารมีของเจ้าพญาช้างขาว ต่อมาชาวบ้านจึงได้ตั้งศาลไว้ที่กลางทุ่งนาบ้านปัวลุ่ม หมู่ที่ ๖ ตำบลจิม

ชื่อตำบลจิมเป็นชื่อของลำน้ำจิมที่ผ่านพื้นที่ เมื่อมีการจัดตั้งตำบลจึงได้นำชื่อลำน้ำจิมมาตั้งเป็นชื่อตำบลจิม ลำน้ำจิมเป็นลำน้ำสำคัญที่ชาวบ้านได้ใช้ประโยชน์ในการอุปโภค บริโภค ตลอดจนเพื่อการเกษตร

ด้วยความเหมาะสมทั้งด้านภูมิประเทศ การครองชีพ จำนวนประชากร ความเจริญที่พร้อมจะพัฒนาในทุกด้าน กระทรวงมหาดไทยจึงเห็นว่าท้องถิ่นบางส่วนของตำบลจิมมีสภาพอันสมควรยกฐานะเป็นสุขาภิบาลได้ เพื่อประโยชน์ในการทะนุบำรุงท้องถิ่นให้เจริญก้าวหน้ายิ่งขึ้น จึงยกฐานะท้องถิ่นบางส่วนของตำบลจิม จัดตั้งเป็นสุขาภิบาล มีชื่อว่า “สุขาภิบาลจิม อำเภอปง จังหวัดพะเยา” และให้มีเขตดังต่อไปนี้

ด้านเหนือ ตั้งแต่หลักเขตที่ ๑ ซึ่งตั้งอยู่ตามแนวเส้นทางหลวงจังหวัด หมายเลข ๑๐๙๒ แยกทางหลวงหมายเลข ๑๐๙๑(ปง) – บรรจบทางหลวงหมายเลข ๑๑๔๘(บ้านแะ) ฟากตะวันตก ระยะ ๔๐๐ เมตร ตรงจุดที่อยู่ห่างจากศูนย์กลางที่ถนนบ้านสันกลาง – บ้านหนองบัว บรรจบกับทางหลวงจังหวัดหมายเลข ๑๐๙๒ แยกทางหลวงหมายเลข ๑๐๙๑(ปง) - บรรจบทางหลวงหมายเลข ๑๑๔๘(บ้านแะ) ตามแนวทางหลวงจังหวัดหมายเลข ๑๐๙๒ แยกทางหลวงหมายเลข ๑๐๙๑(ปง) - บรรจบทางหลวงหมายเลข ๑๑๔๘(บ้านแะ) ไปทางทิศตะวันออกเฉียงเหนือระยะ ๑,๐๐๐ เมตร

จากหลักเขตที่ ๑ เป็นเส้นตั้งฉากกับศูนย์กลางทางหลวงจังหวัด หมายเลข ๑๐๙๒ แยกทางหลวงหมายเลข ๑๐๙๑(ปง) – บรรจบทางหลวงหมายเลข ๑๑๔๘(บ้านแะ) ไปทางทิศตะวันออกเฉียงใต้ ผ่านทางหลวงหมายเลข ๑๐๙๒ แยกทางหลวงหมายเลข ๑๐๙๑(ปง) – บรรจบทางหลวงหมายเลข ๑๑๔๘(บ้านแะ) และน้ำจิม ถึงหลักเขตที่ ๒ ซึ่งอยู่ตรงเส้นแนวเขตป่าไม้ถาวรตามมติคณะรัฐมนตรี ป่าแม่ยมฝั่งซ้าย

ด้านตะวันออก จากหลักเขตที่ ๒ เป็นเส้นเรียบเส้นแนวเขตป่าไม้ถาวรตามมติคณะรัฐมนตรี ป่าแม่ยมฝั่งซ้าย ไปทางทิศตะวันออกเฉียงใต้ผ่านถนนไปบ้านห้วยขุนถึงหลักเขตที่ ๓ ซึ่งตั้งอยู่ตรงจุดที่อยู่ตามแนวเส้นขนานกับศูนย์กลางถนนไปบ้านห้วยขุน ฟากตะวันตก ระยะ ๔๐๐ เมตร

ด้านใต้ จากหลักเขตที่ ๓ เป็นเส้นขนานกับศูนย์กลางถนนไปบ้านห้วยขุน ระยะ ๔๐๐ เมตร ไปทางทิศตะวันตกเฉียงเหนือ เป็นเส้นขนานกับศูนย์กลางถนน รพช. พย.๑๐๑๖/๒ ดอนแก้ว – ดอนไชย ระยะ ๔๐๐ เมตร ไปทางทิศตะวันตกเฉียงเหนือ และเป็นเส้นขนานกับศูนย์กลางถนนบ้านปัวดอย – บ้านเลี้ยว ระยะ ๔๐๐ เมตร ไปทางทิศตะวันตกเฉียงเหนือ ผ่านน้ำจิม ถึงหลักเขตที่ ๔ ซึ่งตั้งอยู่ริมน้ำจิม ฝั่งตะวันตก

ด้านตะวันตก ถึงหลักเขตที่ ๔ เป็นเส้นเรียบน้ำจิม ฝั่งตะวันตก ไปทางทิศตะวันออกเฉียงเหนือ และทิศตะวันตกเฉียงเหนือ และเลียบลำน้ำลู ฝั่งตะวันตก ไปทางทิศเหนือ และทิศตะวันออกเฉียงเหนือ ผ่านทางหลวงจังหวัดหมายเลข ๑๐๙๒ แยกทางหลวงหมายเลข ๑๐๙๑(ปง) – บรรจบทางหลวงหมายเลข ๑๑๔๘(บ้านแะ) ถึงหลักเขตที่ ๕ ซึ่งตั้งอยู่ริมห้วยน้ำลู ฝั่งตะวันตก ตรงจุดที่อยู่แนวเส้นขนานกับศูนย์กลางทางหลวงจังหวัดหมายเลข ๑๐๙๒ แยกทางหลวงหมายเลข ๑๐๙๑(ปง) – บรรจบทางหลวงหมายเลข ๑๑๔๘(บ้านแะ) ฟากตะวันตก ระยะ ๔๐๐ เมตร

จากหลักที่ ๕ เป็นเส้นขนานกับศูนย์กลางทางหลวงจังหวัดหมายเลข ๑๐๙๒ แยกทางหลวงหมายเลข ๑๐๙๑(ปง) – บรรจบทางหลวงหมายเลข ๑๑๔๘(บ้านแะ) ฟากตะวันตก ระยะ ๔๐๐ เมตร ไปทางทิศตะวันออกเฉียงเหนือบรรจบหลักที่ ๑

โดยประกาศ ณ วันที่ ๒๙ มีนาคม พ.ศ. ๒๕๓๕ และประกาศในราชกิจจานุเบกษา เล่ม ๑๐๙ ตอนที่ ๑๒๖ ลงวันที่ ๓๐ กันยายน ๒๕๓๕ ต่อมาได้เปลี่ยนแปลงยกฐานะจากสุขาภิบาลเป็นเทศบาล พ.ศ. ๒๕๔๒ ลงวันที่ ๒๕ พฤษภาคม ๒๕๔๒ และประกาศในราชกิจจานุเบกษา เล่ม ๑๑๖ ตอนที่ ๙ ก ลงวันที่ ๒๔ กุมภาพันธ์ ๒๕๔๒ โดยมีหมู่บ้านที่อยู่ในปกครองจำนวน ๑๐ หมู่บ้าน

สภาพทั่วไป

ลักษณะที่ตั้งเทศบาลตำบลจิมอยู่ทางทิศเหนือของอำเภอปง อยู่ห่างจากที่ว่าการอำเภอปงประมาณ ๑๙ กิโลเมตร มีพื้นที่ทั้งหมด ๑๒ ตารางกิโลเมตร หรือประมาณ ๗,๕๐๐ ไร่ พื้นที่ของเทศบาลตำบลจิมส่วนใหญ่มีสภาพเป็นที่ราบลุ่ม พื้นที่บางส่วนของทิศตะวันออกและทิศตะวันตกติดกับป่าสงวนแห่งชาติแม่ยม มีลำน้ำที่สำคัญอยู่ ๓ สาย คือ ลำน้ำจิม, ลำน้ำภู และลำน้ำขาน ซึ่งไหลผ่านตามเนินเขาเข้าสู่พื้นที่

อาณาเขต

เทศบาลตำบลจิม มีอาณาเขตติดต่อดังนี้

- ทิศเหนือ ติดต่อกับ บ้านแอะ หมู่ที่ ๑๑ ตำบลจิม อำเภอปง จังหวัดพะเยา
- ทิศใต้ ติดต่อกับ บ้านปางวัว หมู่ที่ ๑๙ ตำบลจิม และบ้านดอนไชยป่าแวม หมู่ที่ ๓ ตำบลลอย อำเภอปง จังหวัดพะเยา
- ทิศตะวันออก ติดต่อกับ ป่าสงวนแห่งชาติแม่ยม ฝั่งซ้าย
- ทิศตะวันตก ติดต่อกับ ป่าสงวนแห่งชาติแม่ยม ฝั่งขวา

สภาพภูมิประเทศ

เทศบาลตำบลจิมมีสภาพเป็นที่ราบลุ่มเป็นส่วนใหญ่

สภาพภูมิอากาศ

ลักษณะภูมิอากาศของเทศบาลตำบลจิม มี ๓ ฤดู คือ

๑. ฤดูร้อน อยู่ระหว่างเดือนมีนาคม – พฤษภาคม อากาศร้อนที่สุดในเดือนเมษายน
๒. ฤดูฝน อยู่ระหว่างเดือนมิถุนายน – ตุลาคม ฝนตกชุกที่สุดในเดือนสิงหาคม – กันยายน
๓. ฤดูหนาว อยู่ระหว่างเดือนพฤศจิกายน – กุมภาพันธ์ อากาศหนาวจัดในเดือนมกราคม

เขตการปกครอง

เทศบาลตำบลจิม อำเภอปง จังหวัดพะเยา ได้เปลี่ยนแปลงยกฐานะจากสุขาภิบาลเป็นเทศบาล พ.ศ. ๒๕๔๒ ลงวันที่ ๒๕ พฤษภาคม ๒๕๔๒ และประกาศในราชกิจจานุเบกษา เล่ม ๑๑๖ ตอนที่ ๙ ก ลงวันที่ ๒๔ กุมภาพันธ์ ๒๕๔๒ โดยมีหมู่บ้านที่อยู่ในการปกครองจำนวน ๑๐ หมู่บ้าน

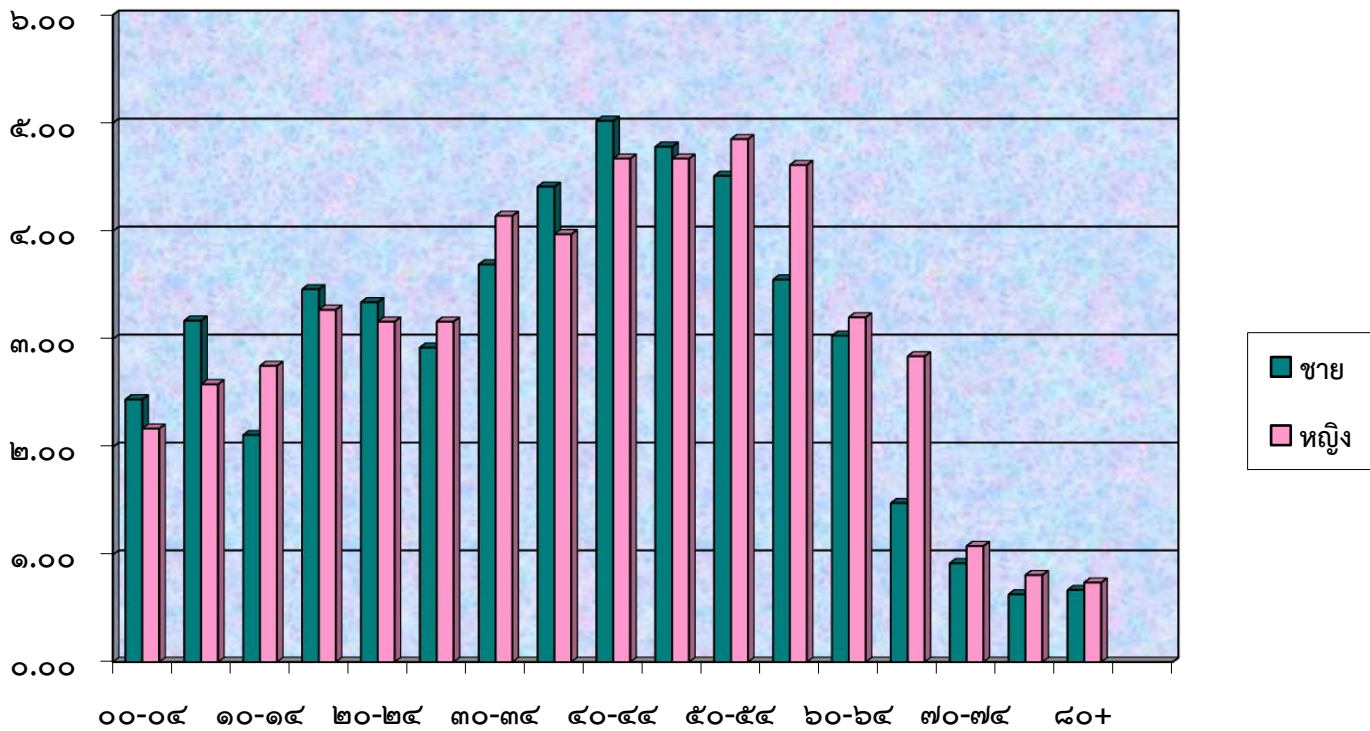
ประชากร

จำนวนประชากรของเทศบาลตำบลลจิม ณ เดือนพฤษภาคม ๒๕๕๘ มีจำนวนทั้งสิ้น ๗,๑๕๘ คน แยกเป็นชาย ๓,๕๙๑ คน หญิง ๓,๕๖๗ คน จำนวนหลังคาเรือน ๒,๓๖๗ หลังคาเรือน ความหนาแน่นของประชากรเท่ากับ ๖๐๐ คนต่อตารางกิโลเมตร

ตารางจำนวนประชากรแยกตามกลุ่มอายุ

กลุ่มอายุ	ชาย	หญิง	รวม	% ชาย	% หญิง
๐๐-๐๔	๑๗๕	๑๕๕	๓๓๐	๒.๒๒	๒.๑๗
๐๕-๐๙	๒๒๗	๑๘๕	๔๑๒	๓.๑๗	๒.๕๘
๑๐-๑๔	๑๕๑	๑๙๗	๓๔๘	๒.๑๑	๒.๗๕
๑๕-๑๙	๒๔๘	๒๓๔	๔๘๒	๓.๔๖	๓.๒๗
๒๐-๒๔	๒๓๙	๒๒๖	๔๖๕	๓.๓๔	๓.๑๖
๒๕-๒๙	๒๐๙	๒๒๖	๔๓๕	๒.๙๒	๓.๑๖
๓๐-๓๔	๒๖๔	๒๙๖	๕๖๐	๓.๖๙	๔.๑๔
๓๕-๓๙	๓๑๖	๒๘๔	๖๐๐	๔.๔๑	๓.๙๗
๔๐-๔๔	๓๕๙	๓๓๔	๖๙๓	๕.๐๒	๔.๖๗
๔๕-๔๙	๓๔๒	๓๔๗	๖๘๙	๔.๗๘	๔.๖๗
๕๐-๕๔	๓๒๓	๓๓๐	๖๕๓	๔.๕๑	๔.๘๕
๕๕-๕๙	๒๕๔	๒๒๙	๔๘๓	๓.๕๕	๔.๖๑
๖๐-๖๔	๒๑๔	๒๐๓	๔๑๗	๓.๐๓	๓.๒๐
๖๕-๖๙	๑๐๖	๘๘	๑๙๔	๑.๔๘	๒.๘๔
๗๐-๗๔	๖๖	๗๗	๑๔๓	๐.๙๒	๑.๐๘
๗๕-๗๙	๔๕	๕๘	๑๐๓	๐.๖๓	๐.๘๑
๘๐+	๔๘	๕๓	๑๐๑	๐.๖๗	๐.๗๔
รวม	๓,๕๙๑	๓,๕๖๗	๗,๑๕๘	๕๐.๘๐	๔๙.๒๐

ที่มา : ข้อมูลจากสำนักทะเบียนท้องถิ่นเทศบาลตำบลลจิม ประจำเดือนพฤษภาคม ๒๕๕๘



การวิเคราะห์ปิรามิดประชากร

จากปิรามิดจะเห็นว่าสัดส่วนของประชากรที่อายุต่ำกว่า ๑๕ ปี มีแนวโน้มเพิ่มขึ้น ในขณะที่กลุ่มประชากรที่อายุระหว่าง ๓๐ -๔๔ ปี มีเป็นจำนวนมาก ลักษณะของการเคลื่อนตัวของสัดส่วนประชากรนี้จึงมีแนวโน้มว่า ในอนาคต ๒๐ ปี ผู้สูงอายุจะมากขึ้น ในขณะที่ประชากรในวัยทำงานมีแนวโน้มลดลง

ด้านโครงสร้างพื้นฐาน

- การคมนาคม/ขนส่ง

ในเขตเทศบาลตำบลจิม ใช้เส้นทางคมนาคมทางถนนเป็นหลักเท่านั้น โดยมีเส้นทางคมนาคมทางหลวงจังหวัด หมายเลข ๑๐๙๒ แยกทางหลวงหมายเลข ๑๐๙๑ (ปง) และทางหลวงจังหวัด หมายเลข ๑๑๔๘ (บ้านแฮะ) ผ่านเขตเทศบาลตำบลจิม เป็นถนนลาดยางตลอดสายและมีรถยนต์โดยสารประจำทางวิ่งผ่านทุกวัน ถนนเชื่อมต่อระหว่างหมู่บ้านมีทั้งถนนลาดยางและถนนคอนกรีตเสริมเหล็ก

- การไฟฟ้า

ในเขตเทศบาลตำบลจิมมีไฟฟ้าใช้ทุกหมู่บ้าน

- การประปา

เทศบาลตำบลจิมยังไม่มีกิจการประปา ซึ่งประปาที่ใช้ในพื้นที่เป็นประปาของหมู่บ้านมีทั้งหมด ๘ หมู่บ้าน

- การสื่อสารและโทรคมนาคม

- การไปรษณีย์ ในเขตเทศบาลตำบลจิมมีไปรษณีย์รับอนุญาต ๑ แห่ง ตั้งอยู่บ้านดอนไชย หมู่ที่ ๔ รับผิดชอบในเขตเทศบาลและนอกเขตเทศบาล
- โทรศัพท์ ในเขตเทศบาลไม่มีสำนักงานขององค์การโทรศัพท์ที่ตั้งอยู่ แต่มีโทรศัพท์สาธารณะตั้งอยู่ทั้งหมด ๑๘ แห่ง ซึ่งได้ดำเนินการติดตั้งระบบชุมสายโทรศัพท์ทำให้สามารถติดตั้งอินเทอร์เน็ตความเร็วสูงได้
- สถานีวิทยุและโทรทัศน์ ประชาชนในเขตเทศบาลตำบลจิม สามารถรับฟังวิทยุได้ ๖ สถานี และสามารถรับชมโทรทัศน์ได้ ๖ ช่องสถานี
- วิทยุสื่อสาร เทศบาลตำบลจิม ใช้ข่ายสื่อสารข่ายหลักคือ ๑๕๕.๗๐๐ (ของอำเภอ) ข่ายรองคือ ๑๕๕.๖๐๐ และ ๑๕๕.๔๙๕ (ข่ายร่วมคือเวียง) นามเรียกขานก็คือ **คือเวียง** ส่วนนามเรียกขานของศูนย์ดับเพลิงคือ **ม้าแดง**

ผลิตภัณฑ์มวลรวมและรายได้

การผลิตและรายได้หลักของเทศบาลตำบลจิม คือ การเกษตรกรรมอันเป็นที่มาของรายได้ร้อยละ ๗๐ ของรายได้ทั้งหมดของประชากรในเขตเทศบาลตำบลจิม รองลงมาได้แก่การประกอบอาชีพรับจ้าง การพาณิชย์ ฯลฯ

- การเกษตรกรรม การทำเกษตรกรรมของประชาชนในเขตเทศบาลตำบลจิมนั้นจะมีการปลูกข้าวเพื่อใช้ในการบริโภคเป็นหลัก เมื่อเหลือจากการบริโภคจะนำไปจำหน่ายหลังจากเก็บเกี่ยวข้าวเสร็จก็จะมี การปลูกยาสูบ ผักกาด ข้าวโพด และฝ้าย โดยใช้ น้ำจากแหล่งน้ำธรรมชาติซึ่งมีปริมาณเพียงพอที่จะทำการเกษตรตลอดปี

- การปศุสัตว์ ลักษณะการปศุสัตว์ในเขตเทศบาลตำบลจิม ส่วนใหญ่มีวัตถุประสงค์เพื่อการบริโภคและใช้งาน เช่น ไก่ หมู วัว ควาย

- การประมงลักษณะการประมงของประชาชนในเขตเทศบาลตำบลจิมมีทั้งเพาะพันธุ์ หรือเลี้ยงตามแหล่งน้ำธรรมชาติและซุตสระเลี้ยงเป็นของส่วนบุคคล ซึ่งส่วนใหญ่เลี้ยงไว้เพื่อการบริโภค ปลาที่เลี้ยงส่วนใหญ่เป็นปลานิล ปลาดุก

- การอุตสาหกรรม โรงงานที่ได้รับอนุญาตตามพระราชบัญญัติโรงงาน มีจำนวน ๒ โรงงาน คือ สถานีบ่มใบยาสูบบ้านสันกลางและสถานีบ่มใบยาสูบบ้านเก้าเงา

สภาพทางสังคม

การศึกษา

๑.โรงเรียนสังกัดเทศบาลตำบลจิม

ชื่อโรงเรียน	จำนวนนักเรียน		รวม
	ชาย	หญิง	
โรงเรียนเทศบาลตำบลจิม (คือเวียงจ่า)	๑๗๗	๑๕๕	๓๓๒
ศูนย์พัฒนาเด็กปฐมวัย ที่ปึงกรการุณยมิตรเทศบาลตำบลจิม	๔๖	๕๙	๑๐๕
รวม	๑๙๓	๒๑๔	๔๐๗

หมายเหตุ : ข้อมูลจำนวนเด็กนักเรียน ณ วันที่ ๑๐ มิถุนายน ๒๕๕๘

๒.โรงเรียนในเขตเทศบาลสังกัด สพฐ.เขต๒

ลำดับ	ชื่อโรงเรียน	ชาย	หญิง	รวมทั้งสิ้น
๑	โรงเรียนบ้านควน	๒๗	๒๓	๕๐
๒	โรงเรียนชุมชนบ้านดอนไชย	๔๑	๔๖	๘๗
๓	โรงเรียนบ้านแบ่ง	๓๑	๒๔	๕๕
๔	โรงเรียนบ้านเลี้ยว	๔๔	๒๘	๗๒
๕	โรงเรียนบ้านสันกลางนาตอ	๒๓	๑๖	๓๙
	รวม	๑๖๖	๑๓๗	๓๐๓

หมายเหตุ : จำนวนข้อมูลเด็กนักเรียน ณ วันที่ ๑๐ มิถุนายน ๒๕๕๘

- ที่อ่านหนังสือพิมพ์ประจำหมู่บ้าน ๑๐ แห่ง
- ศูนย์การศึกษาออกโรงเรียนตำบลจิม (สาขาอำเภอปง) ๑ แห่ง

สถาบันและองค์กรทางศาสนา

ร้อยละ ๙๘ นับถือศาสนาพุทธ โดยมีวัดจำนวน ๑๐ แห่ง (มีทุกหมู่บ้าน)

ร้อยละ ๒ นับถือศาสนาคริสต์ โดยมีคริสตจักรเจริญธรรม จำนวน ๑ แห่ง ตั้งอยู่บ้านต้าหมูที่ ๑๘ ตำบลจิม อำเภอปง จังหวัดพะเยา

ขนบธรรมเนียมประเพณี

ในเขตเทศบาลตำบลจิม มีการจัดงานเพื่อส่งเสริมศิลปวัฒนธรรมและประเพณีท้องถิ่นที่สำคัญ เช่น งานประเพณีลอยกระทง งานประเพณีวันสงกรานต์ งานประเพณีแห่เทียนเข้าพรรษา ฯลฯ

ด้านทรัพยากรธรรมชาติและสิ่งแวดล้อม

- ทรัพยากรน้ำ พื้นที่เทศบาลตำบลจิมลำน้ําสายสำคัญไหลผ่าน จำนวน ๓ สาย คือ
 ๑. ลำน้ําจิม
 ๒. ลำน้ําลู
 ๓. ลำน้ําขาน
- ทรัพยากรป่าไม้ พื้นที่บางสวนของเทศบาลตำบลจิม ติดกับแนวเขตป่าสงวนแห่งชาติแม่ยม
- สภาพสิ่งแวดล้อม สภาพแหล่งน้ำทั้ง ๓ สาย ยังมีสภาพที่สามารถนำมาเป็นน้ำประปาเพื่อการอุปโภค บริโภค การเก็บขยะมูลฝอยทางเทศบาลตำบลจิมมีรถเก็บขยะและพนักงานเก็บขยะปฏิบัติงานทุกวัน และสถานที่ทิ้งขยะอยู่ห่างไกลเขตชุมชนทำให้ไม่มีปัญหาเรื่อง มลภาวะทางอากาศ

ด้านสาธารณสุข

- ๑.โรงพยาบาลส่งเสริมสุขภาพตำบลจิม (รับผิดชอบหมู่ที่ ๔,๙,๑๗,๑๘)
- ๒.โรงพยาบาลส่งเสริมสุขภาพบ้านหนองบัว (รับผิดชอบหมู่ที่ ๒,๓,๘,๑๕)
- ๓.โรงพยาบาลส่งเสริมสุขภาพบ้านเลี้ยว (รับผิดชอบหมู่ที่ ๕,๑๐)

การสังคมสงเคราะห์และสวัสดิการสังคม

ในเขตเทศบาลตำบลจิม มีศูนย์สงเคราะห์ราษฎรประจำหมู่บ้านทุกหมู่บ้าน จำนวน ๑๐ แห่ง ซึ่งทุกศูนย์ฯ ได้รับการจัดตั้งและสนับสนุนงบประมาณในการดำเนินงานจากกรมประชาสงเคราะห์ (นอกจากนั้นเทศบาลได้จัดสรรงบประมาณอุดหนุนเป็นบางส่วน) โดยให้การสงเคราะห์แก่คนชรา คนพิการ ผู้ด้อยโอกาส และผู้ติดเชื้อเอดส์และครอบครัว และในปี ๒๕๕๖ เทศบาลตำบลจิม ได้จัดตั้งศูนย์การเรียนรู้ชุมชนเพื่อพัฒนาศักยภาพคนพิการ เพื่อส่งเสริมให้เด็กพิการในอำเภอปงและอำเภอเชียงม่วน ได้รับการช่วยเหลือทางการศึกษา และการฟื้นฟูทางร่างกายอย่างสะดวกและทั่วถึง

ความปลอดภัยในชีวิตและทรัพย์สิน

ในเขตเทศบาลจิม มีสถานีตำรวจภูธรย่อยดอนไชย อำเภอปง จังหวัดพะเยา ทำหน้าที่รักษาความสงบเรียบร้อยในเขตเทศบาลจิมและพื้นที่ใกล้เคียง ซึ่งตั้งอยู่บ้านดอนไชย หมู่ที่ ๔ ตำบลจิม มีอาสาสมัครป้องกันภัยฝ่ายพลเรือน จำนวนทั้งสิ้น ๑๔๕ นาย มีรถดับเพลิง ๑ คัน รถยนต์บรรทุกน้ำขนาดความจุ ๑๐,๐๐๐ ลิตร จำนวน ๑ คัน รถยนต์ตรวจการ จำนวน ๑ คัน เพื่อใช้ในการป้องกันและบรรเทาสาธารณภัยแก่ประชาชนและพื้นที่ใกล้เคียง